

沼津市立病院広報誌

numapital

# ゆまピクル

vol.20  
Jan.2022



シリーズ「専門家にきく」  
 そけい  
**小児鼠径ヘルニア、**  
 いんのうすいしゅ  
**陰嚢水腫について**

小児外科医長  
 あさい よう  
**浅井 陽 医師**

profile

2003年日本大学医学部を卒業。日本大学医学部  
 附属板橋病院、千葉県こども病院等での勤務を経て、  
 2012年4月から当院へ勤務。  
 趣味はドライブ、旅行、鉄道模型、庭いじりなど。

専門分野・資格

- ・日本小児外科学会専門医
- ・日本外科学会専門医

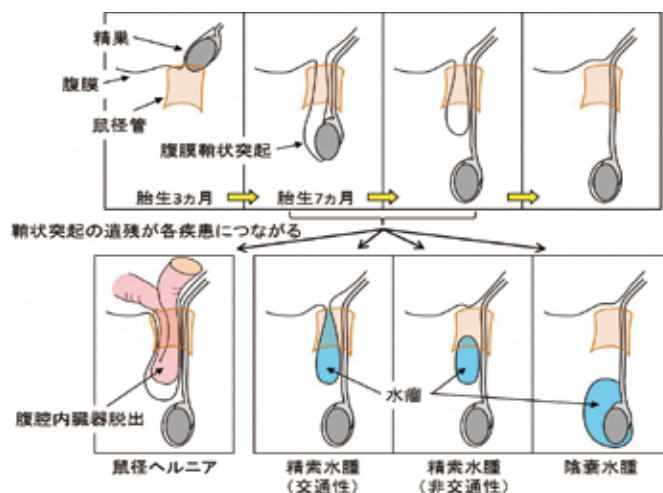
お子さんの鼠径部や陰嚢が膨らむという症状で気が付かれる鼠径ヘルニアや陰嚢水腫などは、小児外科診療において日常よく出会う疾患です。当院小児外科の手術症例で、最も件数の多い疾患です。

今回は、小児鼠径ヘルニア、陰嚢水腫について小児外科の浅井医師が解説します。

Q・どのような疾患ですか？

A・多くの場合、鼠径部や陰嚢が膨らむことで気付かれます。膨らみができる原因は、胎児期に形成された腹膜鞘状突起にあります。腹膜には胎児期に鼠径部に伸びるように鞘状突起と呼ばれる袋状の出っ張りが形成されます。ほとんどの場合、出生する頃には閉鎖してしましますが、その構造が遺残してしまうことがあります。この中に腹腔内の臓器（腸管や卵巣など）が

脱出してくるものを鼠径ヘルニア、水が溜まるものを陰嚢水腫・精索水腫（女兒ではヌック管水腫）と呼ばれます。（左図参照）



Q・どのような症状ですか？

A・鼠径ヘルニアでは、お腹に力を入れたり、泣いたりした後や、入浴後などに鼠径部が膨らむ症状が見られます。脱出した臓器の違いや鞘状突起の大きさにより、膨らむ範囲は鼠径部か



ら陰囊にかけて様々です。

通常は横になったり、圧迫をしたりすると脱出している臓器が腹腔内に戻りその膨らみは消えますが、腹腔からの出口になるところで脱出している臓器が締め付けられて戻せなくなるヘルニア嵌頓<sup>かん頓</sup>になる事があります。この場合、脱出している臓器への血流障害が生じ、痛みの訴えが出てきます。ヘルニア嵌頓は緊急で対応する必要があるので、膨らみが消失せず疼痛<sup>しやうつう</sup>が続いているときには、その時点で速やかにかかりつけ医や小児診療ができる医療機関に相談をしてください。

陰嚢水腫・精索水腫（女児ではヌック管水腫）では、水の溜まっている鞘状突起と腹腔内がつながっているれば圧迫で膨らみは小さくなり、腹腔内とつながりが無い場合には圧迫しても大きさに変わりはありません。乳

児期にはよく見られ、自然に改善する可能性もありますが、幼児期に入ると自然に改善する可能性は低くなつてきます。

**Q・どのように診断しますか？**

A・基本的には診察を行い、何が原因で膨らみができているのかを確認することになります。多くの場合は注意して触診をすることにより診断は可能ですが、所見がわかりにくい場合や、別の疾患の可能性があるときなどには超音波検査などを行います。

**Q・鼠径ヘルニアの治療法は？**

A・鼠径ヘルニアでは新生児期を過ぎ月齢があがるにつれて自然に治ることは難しくなるため手術による治療を行います。基本は月齢3ヶ月以降で手術を予定しますが、臓器の血流障害を起こすヘルニア嵌頓のリスクの高いお子さんでは早期の手術を

行う場合もあります。また、膨らみを戻すことができず、ヘルニア嵌頓となっている場合には緊急手術を行います。

手術は、袋状になっている腹膜鞘状突起をお腹からの出口になるところで縛って塞ぎ、腹腔内の臓器が脱出しないようにします。鼠径部を切開して行う方法と、腹腔鏡を使って行う方法があります。（左図参照）当院小児外科では、2012年から



腹腔鏡下鼠径ヘルニア手術(LPEC法)：ヘルニアの出口のところを縛って塞ぎます。(1)

腹腔鏡下鼠径ヘルニア手術（LPEC法）を導入しています。

**Q・陰嚢水腫・精索水腫（女児ではヌック管水腫）の治療方法は？**

A・乳児期には自然に改善する可能性が残されていますので、経過観察を行います。幼児期以降では自然治癒は難しくなるため、鼠径ヘルニアの合併が疑われる場合や、本人が痛がったり気にしたりする場合は手術で治療します。当院では2歳までは経過観察を行い、その後も改善に乏しく、症状があるものについて手術治療を相談しています。

**読者にメッセージを**

頻度の高い疾患ではありませんが、時に大きな合併症に繋がるリスクもあります。症状が見られる場合には、かかりつけ医や小児診療ができる医療機関に相談をしてください。

PICK  
UP

# インフルエンザが流行する時期です！

インフルエンザが流行する時期がやってきました。  
新型コロナウイルス感染症対策の影響から、昨年の患者数はこれまでに比べて極端に減りました。しかし、今年も引き続き対策をしていく必要があります。

既にみなさんは、「手指衛生」、「マスクの着用」、「ソーシャルディスタンス」など行っていると思います。これらはインフルエンザに対しても有効です。さらに十分な栄養摂取と休養を心がけましょう！

予防対策にはインフルエンザワクチンの接種も効果的です。ワクチンには、「インフルエンザ発症を抑制する効果」、「肺炎・脳症などの重症を抑制する効果」があります。また、インフルエンザの蔓延は、新型コロナ感染症に対する医療機関の対応にも影響を与えます。まだワクチン接種を受けていない方は、是非ご検討ください。



## 採用情報

沼津市立病院で働いてみませんか！  
随時募集しています！

## おねがい

院内の感染対策を強化しています！

### 【正規職員】

職 種：助産師（経験者）  
受験資格：助産師免許を有するもの  
勤務時間：二交代制 日勤 8時30分～17時15分  
夜勤帯 16時15分～翌9時  
（※二交代または三交代制）



来院するときは、必ずマスクを着用してください。  
入口では、入館前に体温の測定と症状の確認を行い、手指衛生をお願いしております。感染防止対策にご理解・ご協力ください。



### 【会計年度任用職員（非常勤）】

職 種：①助産師 ②看護師 ③看護補助者  
勤務時間：8時30分～17時  
※勤務日数・勤務時間・勤務開始日については相談可



看護師募集  
パンフレットはこちら

再就職を希望する看護職を応援しています。  
ブランクがあっても再就職に今ひとつ自信がない方、  
子供を預けて働くことに不安のある方、  
復帰支援研修や病院見学会に参加してみませんか？  
お気軽にご相談ください。病院看護部（055-924-5100）



採用情報はこちら

## 今号の表紙

浅井医師と  
5西病棟のスタッフ



沼津市立病院

NUMAZU CITY HOSPITAL

— 市民のために 共に歩む病院 —

沼津市立病院広報誌「ぬまピタル vol.20」  
発行：広報委員会・病院管理課企画係  
ぬまピタルバックナンバーはこちら →



〒410-0302 沼津市東椎路字春ノ木 550 番地  
Tel：055-924-5100（内線 2370）  
Mail：byoin-so@city.numazu.lg.jp  
ホームページアドレス：https://www.numazu-hospital.shizuoka.jp/